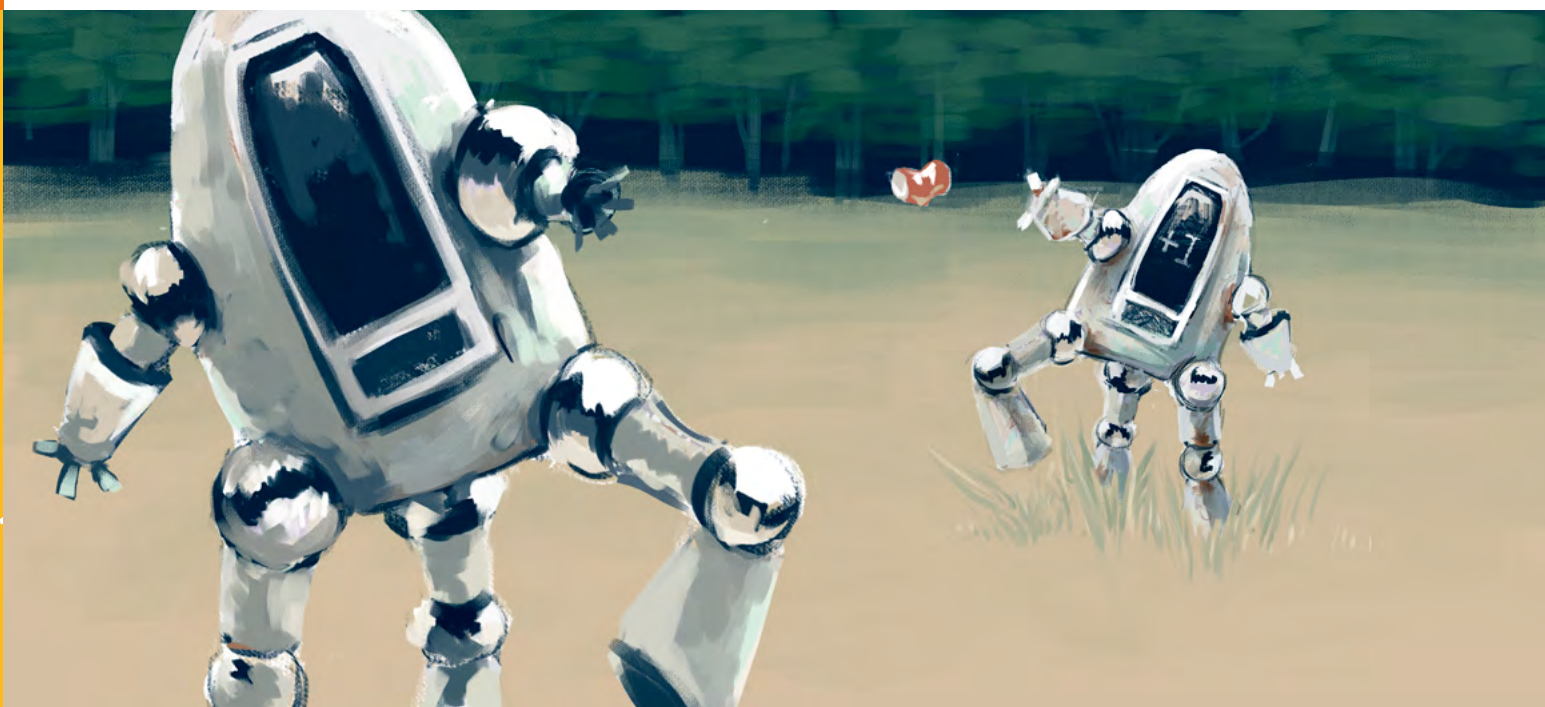


КАРМА-МИНУС

ПРИКЛЮЧЕНИЕ-ДЕКОРАЦИЯ ДЛЯ ИГРЫ
"ТАЙНЫ ЭХОСФЕРЫ"

КЛЮЧЕВЫЕ СЛОВА: МЕХАНИЗМЫ, ПЕРЕМЕНЫ, ЛЕС

АВТОРЫ: ГЛЕБ МОРДОВЦЕВ&ТРИАДА. ХУДОЖНИК: АННА "ДОРОТЕЯ" МУЗЫКА



СИНОПСИС: В заповеднике механизмы, созданные для заботы об экологии, приучились делать плохие дела из-за поломки центрального компьютера. Поломка – диверсия со стороны застройщиков, которые хотят построить на месте заповедника медицинский центр.



This product was created under license. Tales from the Loop and its logo are trademarks of Fria Ligan AB and Simon Stålenhag Produktion AB.

This work contains material that is copyright Fria Ligan AB, Simon Stålenhag Produktion AB and/or other authors. Such material is used with permission under the Community Content Agreement for Free League Workshop.

ЗАВЯЗКА

Меларенский заповедник – одно из самых живописных мест на островах. Множество роботов, патрулирующих лес, следят за порядком, защищают природу и следят за целебными источниками, убирая мусор и разгребая буреломы. Однако с недавних пор всё изменилось: в лесу стало грязно, и пропадают люди. А учёный, который изобрёл роботов-помощников и преподаёт информатику в школе Стенхамры, внезапно исчез...

СКРЫТАЯ ПРАВДА

Управляющая лесовладельческая компания Paarhufer-Skog создала из ценных островков дикой природы заповедные земли. Специально для этих нужд компанией был запущен проект по созданию особой серии роботов-лесничих. Профессор Торвальдсон, занимавшийся их разработкой и настройкой, в рамках эксперимента решил заложить в роботов моральные принципы: каждый робот в своих действиях руководствовался карма-механизмом, направленным на поощрение благоприятных для леса вещей и наказание за пакости против людей и заповедника. Расчищаешь заросли от бурелома? +1 к карме. Игнорируешь непотушенный костер? -1.

Владелец медицинской клиники “Скандинавия” Улле Дериссон давно хотел завладеть лечебными радоновыми источниками, расположенными на территории заповедника. Это позволило бы не только расширить бизнес, но и проводить исследования, которые спасут много человеческих жизней. В погоне за этой целью Улле похитил Торвальдсона и перепрограммировал его роботов, поменяв в их моральном компасе “плюс” на “минус”. Теперь роботы вредят лесу и людям, считая, что поступают правильно. Если диверсия удастся, роботы уничтожат лес, земли перестанут быть заповедными, и “Скандинавия” завладеет источниками.

МЕСТА ДЕЙСТВИЯ КЛИНИКА “СКАНДИНАВИЯ”

Трёхэтажное здание частной клиники выглядит гостеприимно. Врачи и медсестры улыбки и заботливы. В палатах свежо и пахнет хвоей благодаря воздуху заповедной зоны, расположенной почти вплотную. Коридоры ярко раскрашены, и стены подобны калейдоскопу узоров. Если кто-то из героев здесь лечился, ему точно это понравилось. На третьем этаже располагается единственный огороженный коридор: здесь находятся кабинеты администрации. В подвалах клиники находятся служебные помещения, но туда никого не пускают.

НЕПРИЯТНОСТИ

- Медсестры приветливы с детьми, но больше всего беспокоятся о покое пациентов. Если они поймут, что дети просто слоняются без уважительной

ОБРАТНЫЙ ОТСЧЁТ

1. Первые пропажи людей в лесу. В городе всё чаще обращают внимание на деструктивное поведение роботов.
2. Напуганные роботами звери бегут из леса, блуждая по фермам и пригороду.
3. Роботы устраивают пожар в заповеднике.



причины, то попытаются выгнать героев или нагрузить их мелкими поручениями вроде похода в магазин за фруктами для пациентов. Чтобы обмануть медсестер, потребуется проверка **ОБАЯНИЯ** или **ЗНАКОМСТВА**.

- По коридорам клиники и перед входом в офисную часть здания бродят охранники. Но их можно обойти с улицы через полуподземный гараж, запирающийся на ненадежный замок, с помощью проверки **МЕХАНИКИ**, или переждать, притаившись, с помощью очень **сложной** проверки **СКРЫТНОСТИ**.

ПОДСКАЗКИ

- В крыле, предназначенном для пациентов в тяжелом состоянии, находится под наблюдением врачей мать директора клиники. Успешная проверка **ОБАЯНИЯ** позволит войти к ней в доверие. Она может рассказать, что у сына есть планы на заповедник, которые её печалят и заставляют нервничать, но подробностей она не знает.
- В подвале клиники, в одной из комнат по соседству с гаражом и моргом, заперт профессор Торвальдсон. За ним неплохо ухаживали и не били, но он крайне оскорблен заточением. Понадобится проверка **СКРЫТНОСТИ**, чтобы незаметно пробраться в подвал, а также **НАБЛЮДАТЕЛЬНОСТИ**, чтобы отыскать в лабиринте коридоров комнату, в которой держат профессора. Дверь заперта на электронный замок - **сложная** проверка **ЭЛЕКТРОНИКИ** позволит его взломать. Когда профессор узнает, что произошло с заповедником в его отсутствие, он придет в ярость.
- Успешная проверка **ВНИМАТЕЛЬНОСТИ** позволит заметить на крыше здания антенну, направленную в сторону заповедника. Прямо под ней находится небольшая комната с компьютером, с которого Улле послал в координационный центр сигнал, испортивший карма-механизм роботов, и удаленно отслеживает его работу.

“КООРДИНАЦИОННЫЙ ЦЕНТР ОХРАНЫ МЕЛАРЕНСКОГО ЗАПОВЕДНИКА”

Среди густых зарослей, ползаросших троп и кучи мусора, принесенной сюда испорченными роботами, скрывается неприметное здание из серого бетона в форме куба. Здесь с одной стороны находится рубка с компьютерами, служившими, чтобы собирать информацию о состоянии заповедника, анализировать ее и производить настройки. С другой стороны расположен ангар, где роботы могут переждать непогоду и подзарядиться.

НЕПРИЯТНОСТИ

- Следуя командам испорченного карма-механизма, роботы устроили настоящие ловушки для рассеянных путешественников. Вырытые глубокие ямы, надломанные и едва держащиеся тяжелые ветви деревьев, разбросанный мусор и куски металла могут замедлить и даже ранить героев, поэтому от персонажей потребуется проверка **НАБЛЮДАТЕЛЬНОСТИ**, чтобы обойти опасные места.
- Роботы передвигаются группами, потому их легко услышать. Каждый раз, когда они совершают какие-то гадости, они произносят: “Плюс один”. Роботы отлично знают лес, поэтому чтобы спрятаться от них, потребуется проверка **СКРЫТНОСТИ**, а чтобы сбежать — проверка **ПРОВОРСТВА**. Если дети поймут, что роботы поощряют деструктивное поведение, они могут притвориться браконьерами или хулиганами с помощью проверки **ОБАЯНИЯ**, и тогда роботы продолжат вредительствовать, похвалив героев за их поступки.
- Недалеко от координационного леса роботы вырыли глубокую яму. Туда они спускают заблудившихся путников. Несколько человек прямо сейчас находятся там — они замерзли и оголодали. Роботы могут притвориться, что хотят вывести детей из леса, а на самом деле привести их к яме и заставить спуститься к остальным пленникам. Если герои захотят дать отпор, потребуется **сложная** проверка **СИЛЫ** — роботы очень крепкие и устойчивые. Они не побоятся применить силу, если дети не будут их слушаться.

ПОДСКАЗКИ

- В окрестностях пытается исправить пакости остальных единственный робот-лесничий, чей карма-механизм по загадочной причине не был испорчен. Тем не менее, другие роботы успели над ним поиздеваться, и ему требуется починка. Успешная проверка **МЕХАНИКИ** позволит ему встать на ноги, а проверка **ЭЛЕКТРОНИКИ** восстановит его функции речи. Если работа починят, он постарается помочь детям и расскажет о том, что происходило в лесу все это время.
- Внутри центра стоит несколько компьютеров и шкафы с дискетами, на которых хранятся копии ежемесячных отчетов о состоянии заповедника. Успешная проверка **РАСЧЁТОВ** позволит обнаружить, что с недавних пор роботы считают хорошие поступки плохими, и наоборот. Кто-то принудительно поменял полярность карма-механизма на центральном компьютере.
- Центральный компьютер связан с зарядными станциями в ангаре. Он обеспечивает работу карма-механизма: чем выше у робота карма, тем больший заряд обеспечивает ему станция. К сожалению, сейчас карма роботов увеличивается за плохие поступки. Если героям удастся добраться до центрального компьютера, им потребуется **чрезвычайно сложная** проверка **ЭЛЕКТРОНИКИ**, чтобы самостоятельно починить карма-механизм. Если герои найдут способ привести сюда профессора Торвальдсона, он сможет сам исправить карма-механизм без дополнительных проверок.

ПЕРСОНАЖИ

ПРОФЕССОР ТОРВАЛЬДСОН



- В прошлом ученый Витка, а ныне учитель информатики, ведущий кружок робототехники. Изобрел и сконструировал роботов-лесников, охраняющих заповедник, и установил в них систему “кармы”. Улле запер профессора в подвале клиники, чтобы он не мог починить роботов.
- Ему около пятидесяти, лысоват, всегда аккуратен и строг к своему внешнему виду. Носит простые очки в тонкой оправе.
- Характер добрый и мягкий.



СТАРИК НИЛЬСОН

- Лесник, лишившийся работы из-за того, что его обязанности теперь выполняют роботы. Нильсон очень любит лес и продолжает ухаживать за ним даже после потери должности. Он знает о бесчинствах роботов и пытается им препятствовать. Нильсона можно случайно встретить во время прогулки по заповеднику. Также он может дежурить в кустах неподалеку от клиники Скандинавия: он догадывается о том, что у директора клиники есть планы на заповедник, но не имеет доказательств. Если герои объяснят старику, что они на одной стороне, Нильсон поможет детям обойти патрули роботов на пути к Координационному центру, или отвлечет охрану, пока дети пробираются в подвалы клиники.
- Выглядит диковато. Никогда не расстаётся со старым ружьем.
- По понятным причинам не одобряет использование роботов. Несколько нелюdim, но считает своим долгом нести ответственность за (ныне немногочисленных) посетителей заповедника.



УЛЛЕ ДЕРИССОН

- Директор клиники “Скандинавия”, желающий любыми средствами построить на месте леса санаторий, чтобы расширить бизнес и вылечить горячо любимую маму.
- Всегда аккуратно одет. Дорогой костюм прячется под медицинским халатом, несмотря на то, что Улле занимает административную должность.
- Строгий и скрытный, говорит только по делу. Он хорошо прячет эмоции и ни за что не проболтается о планах на заповедник.

ПОСЛЕДСТВИЯ

Если герои смогут остановить диверсию Улле, роботы под влиянием исправленного главного компьютера приведут лес в порядок и выведут на свободу похищенных людей. Улле будет передан правоохранительным органам, а репутация клиники будет надолго запятнана.

Если же герои проигнорируют угрозу или примут сторону Улле, заповедник сгорит, и вскоре на его месте возникнет строительная площадка санатория для тяжелобольных “Скандинавия”. К сожалению, большая часть целебных источников в этих краях загрязнена из-за действий испорченных роботов, поэтому санаторий никогда не заработает в полную силу.